

# APPROCHE A VUE

## Visual approach

Ouvert à la CAP  
Public Air Traffic

# 01 MONTPELLIER MEDITERRANEE LFMT

02 11 28

Coord WGS-84

LAT : 43 35 00 N

ALT en ft

LONG : 003 57 41 E

ALTAD : 17 (1hPa)

DEC 1°W (00)

ATIS MONTPELLIER 124.125 ☎ 04 67 13 11 70

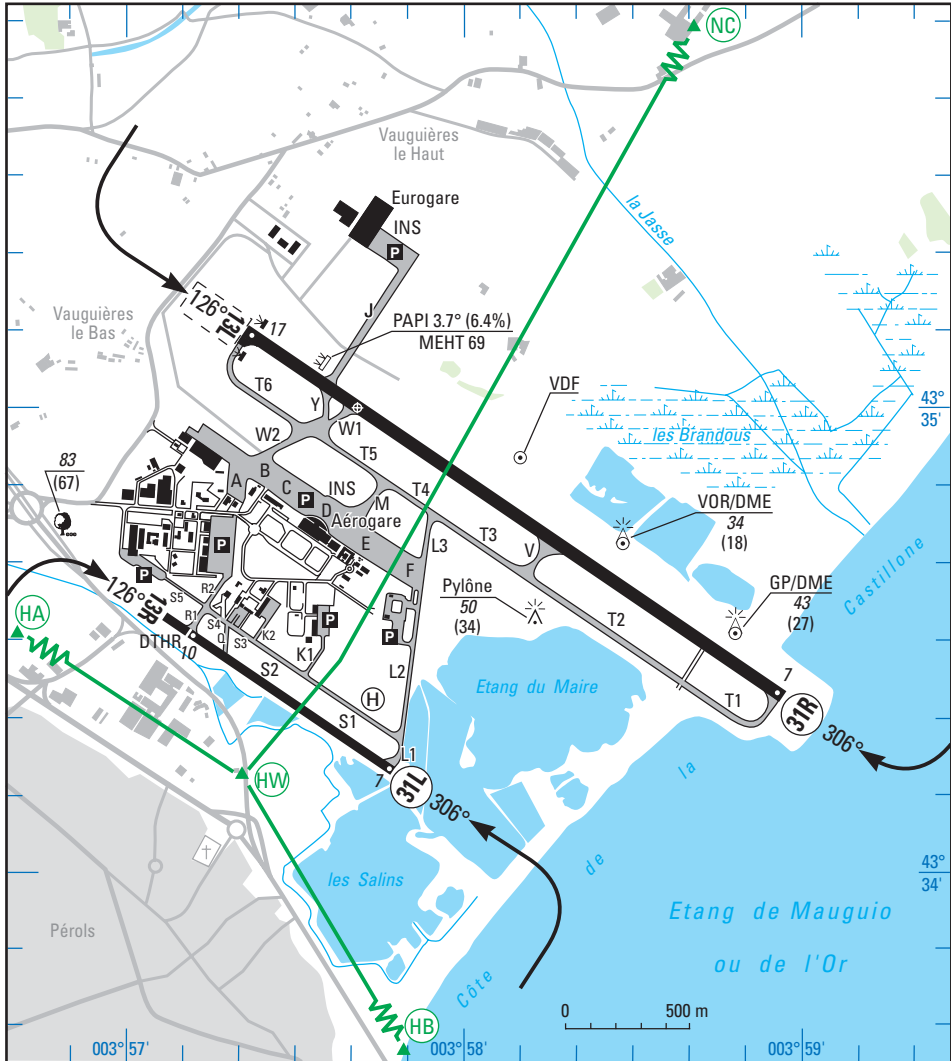
VDF : MONTPELLIER Gonio 118.775 - 130.85 - 118.2 - 133.775

APP : MONTPELLIER Approche 130.85 - 133.775 - 120.375(S)

TWR : MONTPELLIER Tour 118.775 - 118.2

ILS/DME : RWY 31R FG 108.55





RWY	QFU	Dimensions <i>Dimension</i>	Nature <i>Surface</i>	Résistance <i>Strength</i>	TODA	ASDA	LDA
13L 31R	126 306	2600 x 50	Revêtue <i>Paved</i>	35 / 38 / 65	2600 2870	2600 2600	2600 2600
13R 31L	126 306	1100 x 30	Revêtue <i>Paved</i>	5,7 t (1)	1100 1100	1100 1100	1000 1100

(1) voir consignes particulières

(1) see particular instructions

**Aides lumineuses :**

HI Ligne APCH 31R  
HI/BI RWY 31R / 13L

**Lighting aids:**

RWY 31R APCH centre line LIL  
LIH/LIL RWY 31R / 13L

**Consignes particulières / Particular instructions**

Circuits interdits aux planeurs.

Inutilisable hors RWY et TWY.

Site susceptible d'être envahi en quelques minutes par la brume de mer.

Éviter le survol de l'établissement pénitencier.

Les attentes éventuelles se feront sur NE, SW, W et AM ou plus éloignées si nécessaire.

Piste 13R/31L et TWY L1, L2, K, Q, R, S interdits aux ACFT d'une masse supérieure à 5,7 t.

Forte concentration d'oiseaux : passages importants de volatiles de toutes espèces à toutes les heures du jour et de la nuit coupant axes 13/31.

Remorquage de banderoles interdit entre le port de Palavas et le port de La Grande Motte.

Cheminement obligatoire par la verticale Tour de Contrôle de Montpellier et le point NC.

**Procédures d'arrivée**

Entrée dans CTR et TMA 1 à 2000 ft MAX sur clairance du contrôle :

- à Montpellier Tour 118.2 entrée par le Sud et l'Ouest ;

- à Montpellier Tour 118.775 entrée par le Nord et l'Est.

Trajet AM-GM 1000 ft MNM

**Procédures de départ**

Respecter le sens du virage des circuits d'aérodrome. Dérogation possible sur clairance de contrôle.

**Procédures de transit**

Transit recommandé au-dessus de 2500 ft : contacter MONTPELLIER APP 130.85 pour transits SW/NE ou MONTPELLIER APP 133.775 pour transit NE/SW.

Transit au-dessous de 2500 ft : contacter Montpellier Tour 118.2 pour transit SW/NE ou Montpellier Tour 118.775 pour transit NE/SW.

L'itinéraire côtier SW/ES est susceptible d'être imposé par le contrôle (1000 ft MAX).

Transit autoroute sur clairance seulement.

**Vols d'entraînement**

Intense activité de vols d'entraînement dans CTR et TMA 1.

Limitation de l'altitude en branche vent arrière 31L et 13R à 1000 ft MNM.

Les entraînements aux tours de piste et aux approches aux instruments sont :

- Interdits toute l'année aux aéronefs de groupe acoustique 1, 2 et 3.

- Autorisés aux aéronefs équipés de turboréacteurs et turbo propulseurs des groupes acoustiques 4 et 5 :

- du 1er octobre au 15 juin inclus

- du lundi au samedi inclus sauf jours fériés

- de 0500 à 2000 (HIV : + 1 HR)

*Gliders activities prohibited.*

*Unusable outside RWY and TWY.*

*Site likely to be covered with a sudden sea haze.*

*Overflying of jail to be avoided.*

*Holdings will take place over NE, SW, W and AM or further if necessary.*

*RWY 13R/31L and TWY L1, L2, K, Q, R, S are prohibited for ACFT over 5,7 t.*

*Heavy concentration of birds: Important flights of all kinds of birds crossing RWY 13/31 axis at all day or night hours.*

*Banner towing prohibited between Palavas harbour and La Grande Motte harbour. Compulsory routing via vertical MONTPELLIER Control tower and NC point.*

**ARR procedures**

*Enter within the CTR and TMA1 at 2000 ft MAX after Montpellier tower clearance:*

*- on 118.2 for entries from South and West;*

*- on 118.775 for entries from North and East.*

*AM-GM Itinerary 1000 ft MNM*

**Departure procedure**

*Respect the turning of aerodrome circuit. Possible exemption with control clearance.*

**Transit Procedures**

*Transit recommended above 2500 ft: contact MONTPELLIER APP 130.85 for SW/NE transits or MONTPELLIER APP 133.775 for NE/SW transits.*

*Transit below 2500 ft: contact Montpellier TWR on 118.2 for transit SW/NE or Montpellier TWR on 118.775 for transit NE/SW.*

*SW/ES coast transit is susceptible to be imposed by ATC (1000 ft MAX).*

*Highway or coast transit only with clearance.*

**Training flights**

*Intensive training flight activity within the CTR and TMA1.*

*Limitation of downwind leg altitude RWY 31L and 13R: 1000ft MNM.*

*Circuit and instrument APP training are:*

*- Prohibited all the year for aircrafts of acoustic groups 1, 2 and 3.*

*- Cleared for jets and turboprop aircrafts of acoustics group 4 and 5:*

*- from 01 october to 15 june included,*

*- from monday to saturday excepted public holidays.*

*- from 0500 to 2000 (HIV: + 1HR)*

# 04 MONTPELLIER MÉDITERRANÉE LFMT

03 07 10

- Autorisés toute l'année aux aéronefs à moteurs à pistons :

- de 0500 à 2000 (HIV : + 1 HR)

Les entraînements doivent faire l'objet d'une demande préalable avec préavis de 24 h auprès de la Division de la Navigation Aérienne. Cette demande doit comporter le type d'avion, son groupe acoustique, la nature de l'entraînement, ses horaires et la durée. Demande à adresser à la Division NA, Aéroport de Montpellier Méditerranée, CS 10012, 34137 MAUGUIO CEDEX - FAX 04 67 22 02 05 ou RSFTA : LFMTYDYX.

## Minimums VFR spécial

VIS : 1500 m

## VFR de nuit

Fréquence à contacter : Montpellier Approche 130.85

## Mesures de moindre nuisance

Éviter le survol de la bande littorale urbanisée.

Après décollage 31L, éviter le survol des lotissements de Boirargues et de la Cougourlude à Lattes.

## Points significatifs

SW : Cathédrale de Maguelone

W : Péage autoroutier de Saint Jean de Védas

N : Nord ville de Sommières

NE : Château d'eau de Castries

NC : Château d'eau de Mauguio

GM : Échangeur routier D62 / D61 au Nord de La Grande Motte

AM : Remparts de la cité médiévale d'Aigues Mortes

ES : Phare de L'Espiguette.

## Panne radio

Arrivée, départ, se conformer à la réglementation nationale.

Ne pas pénétrer dans les espaces de classe D.

## Itinéraires VFR de nuit

MONTPELLIER-MARSEILLE : altitude de vol MNM : 1500 ft - MAX : 4500 ft.

MONTPELLIER, NIMES-GARONS, AVIGNON : altitude de vol MNM : 2500 ft. Niveau MAX : FL 055.

MONTPELLIER, (BÉZIERS), NARBONNE : altitude MNM : 3000 ft. Niveau MAX : FL 055 (FL 045 si R 108 E active de nuit).

- Cleared all the year for piston engine aircrafts:

- from 0500 to 2000 (HIV: + 1 HR)

Training flights are subject to prior request with prior notice of 24 h at the NA Division. This request must contain the type of the aircraft, the acoustic group, the type of training, horaries and duration. Send your demand at : Division NA, Aéroport de Montpellier Méditerranée, CS 10012, 34137 MAUGUIO CEDEX - FAX 04 67 22 02 05 ou RSFTA: LFMTYDYX.

## Special VFR minimums

VIS: 1500 m

## Night VFR

FREQ: Montpellier Approach: 130.85.

## Noise abatement procedures

Avoid overflying of the coastal built-up area.

After take-off RWY 31L, avoid overflying of the housing estates of Boirargues and of Cougourlude à Lattes.

## Significant points

SW: Cathedral of Maguelone

W: Motorway toll station of Saint Jean de Védas

N: North of the city of Sommières

NE: Water tower of Castries

NC: Water tower of Mauguio

GM: Roads intersection D62 / D61 North of La Grande Motte

AM: Ramparts of medieval city of Aigues Mortes

ES: Light home of Espiguette.

## Radio failure

ARR, DEP: comply with national regulation.

No not enter into class D airspaces.

## Night VFR routes

MONTPELLIER-MARSEILLE: altitude MNM 1500 ft - MAX: 4500 ft.

MONTPELLIER, NIMES-GARONS, AVIGNON: altitude MNM 2500 ft - FL MAX 055.

MONTPELLIER, (BÉZIERS), NARBONNE: altitude MNM: 3000 ft - FL MAX 055 (FL 045 when R 108 E active by night).

**Informations diverses / Miscellaneous**

**1 - Situation :** 7 km ESE de Montpellier (34 - HÉRAULT).

**2 - ATS :** H24 ☎ BDP.

**3 -VFR de nuit :** agréé.

**4 - Gestionnaire :** Chambre de Commerce, Hôtel Saint-Côme, Grand rue, 34000 MONTPELLIER  
☎ 04 67 10 24 00. Sur AD ☎ 04 67 20 85 00. FRÉQ. : 131,575. 0330-2130. HIV + 1HR

**5 - District aéronautique :** LANGUEDOC ROUSSILLON.

**6 - BIA/BDP :** 0530-2100. HIV : + 1 HR ☎ 04 67 13 11 23 - FAX : 04 67 13 11 27

BRIA de rattachement : MARSEILLE (voir GEN).

**7 - RSFTA :** oui

**8 - MET :** VFR : voir GEN VAC

IFR : voir GEN IAC

STATION : H24.

**9 - Douanes :** HOR : 0330-1930, HIV + 1HR. En dehors de ces HOR, PN 4 HR.

**10 - AVT :** carburants : 100 LL JET A1 et lubrifiants.

LUN-VEN : 0330-2100. SAM et DIM : 0330-2000. HIV : + 1HR.

En dehors de ces HOR. PN 30 minutes environ sur la FREQ 131,57 mais surcoût de déplacement.

Carte de crédit TOTAL ou paiement comptant.

Station automatique TWY 5 C (carte TOTAL uniquement).

**11 - SSIS :** catégorie 7, niveau 7 H24.

Moyens nautiques : un hydroglisseur 450 CV avec emport de 6 plateformes de recueil 30 places.

**12 - Hangars pour avions de passage :** NIL

**13 - Réparations :** NIL

**14 - ACB :** de L'HÉRAULT ☎ 04 67 15 05 05

de MONTPELLIER ☎ 04 67 65 59 38

CIAM/MAT ☎ 04 67 64 35 41